

MEMORANDUM 2024

Samen werk maken van welzijn

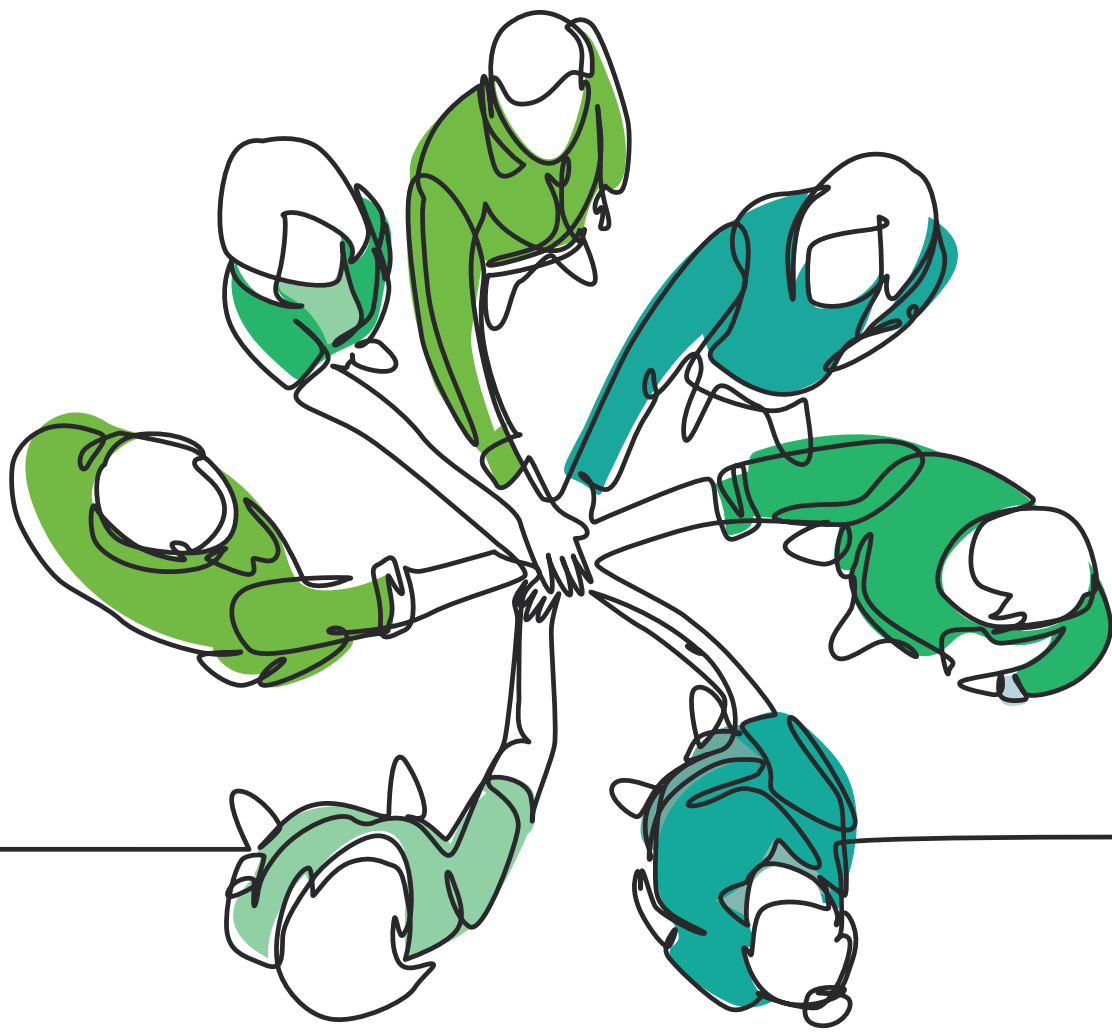
*Welzijnsgericht ondernemers:
motor van een inclusieve, solidaire
en duurzame samenleving*



**VLAAMS
WELZIJS
VERBOND**

Inhoud

Wie is het Vlaams Welzijnsverbond	4
Onze visie voor 9 juni	6
Onze speerpunten voor 9 juni	10
Iedereen maakt volwaardig deel uit van onze samenleving, vandaag en morgen	12
Garandeer het recht op geïntegreerde zorg en ondersteuning	16
Stem af over de muren en (beleids-)grenzen heen	18
Mobiliseer de hele samenleving voor geïntegreerde zorg en ondersteuning	20
Geef ruimte en vertrouwen aan welzijnsgericht ondernemerschap	22
Laat organisaties en medewerkers toe de gepaste geïntegreerde zorg en ondersteuning te geven	25
Specifieke noden binnen de verschillende sectoren:	28
Kinderopvang	28
Brede jeugdhulp en gezinsondersteuning	30
Ondersteuning personen met een handicap	32
Specifieke noden centra ambulante revalidatie (car)	33

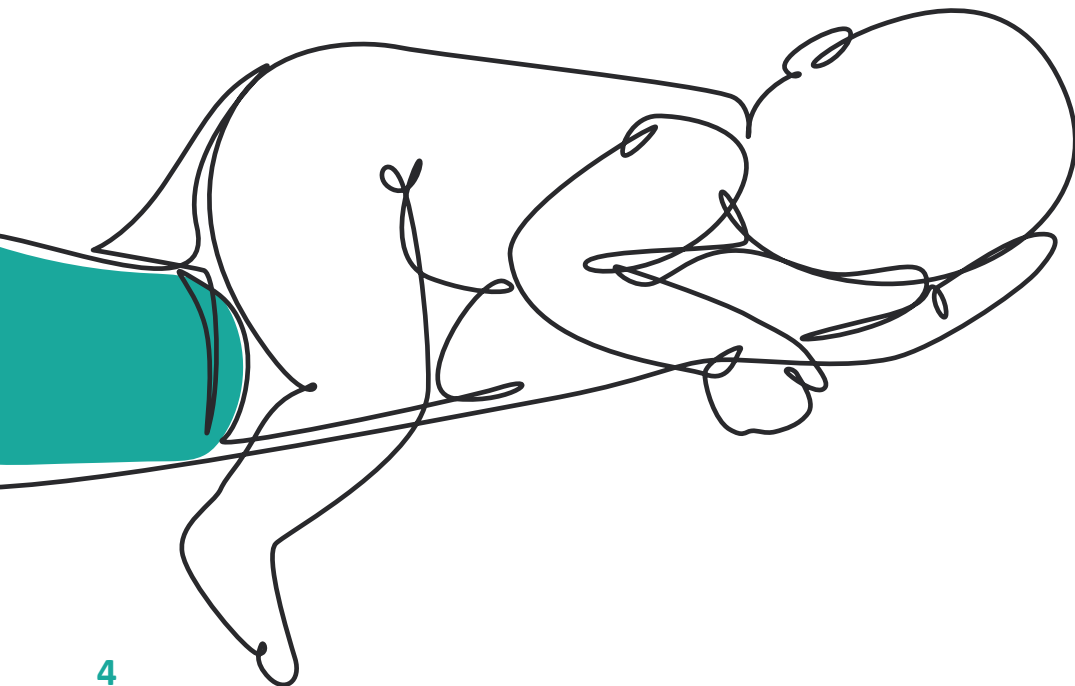


Het Vlaams welzijnsverbond

Het Vlaams Welzijnsverbond staat al jaren synoniem voor zorg en welzijn in Vlaanderen en Brussel. Het verbond vertegenwoordigt en verenigt organisaties in jeugdhulp, (preventieve) gezinsondersteuning, kinderopvang, ondersteuning personen met een handicap, centra voor ambulante revalidatie en eerstelijnszones/zorgraden. Dagelijks luisteren we naar de mensen in het werkveld. En zo houden we de vinger aan de pols van een aantal van de belangrijkste en grootste social-profitsectoren in Vlaanderen. We vernemen rechtstreeks van onze leden wat er leeft

binnen de organisaties, bij medewerkers en vrijwilligers en bij de tienduizenden mensen die er dagelijks verzorgd en begeleid worden.

Met dit memorandum willen we een oproep lanceren en de verzuchtingen vertalen vanuit medewerkers, directies en besturen. Dit memorandum is bewust van onderuit en in samenwerking met al onze leden gegroeid en opgesteld om de zorg en ondersteuning te continueren en verbeteren. We doen een warme oproep aan politieke partijen en kandidaten om hiermee aan de slag te gaan.



Sector ondersteuning van personen met een handicap

Het Vlaams Welzijnsverbond vertegenwoordigt bijna **85% van de totale capaciteit** in de sector en zo'n **70% van de Nederlandstalige centra** voor ambulante revalidatie. In totaal zijn ruim **220 voorzieningen** lid, goed voor meer dan **17.000** voltijds equivalenten.

Sector kinderopvang

Het Vlaams Welzijnsverbond vertegenwoordigt de overgrote meerderheid van de (voornamelijk) privé-initiatieven in de kinderopvang in Vlaanderen en Brussel. Onze meer dan **260 organisatoren** bieden plaats aan **tienduizenden baby's en kinderen**.

Sector jeugdhulp

Het Vlaams Welzijnsverbond vertegenwoordigt **90 procent van alle** organisaties, voorzieningen, diensten of projecten die erkend zijn door het Agentschap Opgroeien. Daar ondersteunen ze (preventief) kinderen en gezinnen en/of ze bieden jeugdhulpverlening op maat aan.

Social-profitsectoren als motor van de samenleving

Deze drie sectoren zijn net als de andere social-profitsectoren cruciale spelers in onze samenleving en voor onze economie. In totaal is de social profit goed voor zo'n **425.000 arbeidsplaatsen**, ofwel ruim **18% van de jobs in Vlaanderen**. De private social profit is goed voor net geen 80% hiervan. De social profit genereert ook onrechtstreeks jobs, zoals bij leveranciers en ondersteunende bedrijven: goed voor zo'n **70.000 extra jobs**.

Opvallend: tussen 2010 en 2020 nam de werkgelegenheid in de social profit toe met **69.872 medewerkers**. Deze groei met **ruim een kwart** was meer dan vier keer groter dan het gemiddelde over de hele Vlaamse arbeidsmarkt (+6,2%).

Maar de belangrijkste winst van onze sectoren wordt **niet uitgedrukt in euro's of jobs, maar in kwaliteit van leven**. Van de mensen die we dagelijks ondersteunen in het leven en van de mensen in hun omgeving. Ze spelen een belangrijke rol in het sociaal weefsel die onze samenleving is en zorgen ervoor dat veel mensen makkelijker hun weg vinden naar de arbeidsmarkt. Zoals de kinderopvang die ouders toelaat te werken of een opleiding te volgen, de jeugdzorg die jongeren voorbereidt op een toekomst met perspectief, of de ondersteuning van personen met een handicap die inzet op talenten en vaardigheden bij personen die anders onbenut zouden blijven.

Werken aan welzijn

De kernopdracht van het Vlaams Welzijnsverbond is dus duidelijk: **werken aan welzijn**. We brengen onze leden, de welzijnsgerichte ondernemers, die deze sectoren zo uniek maken, bijna dagelijks samen. We luisteren naar hen, gaan met hen in dialoog en adviseren hen. Samen zoeken we naar kansen om het recht op welzijn voor iedereen te maximaliseren en creëren zo nieuwe opportuniteiten. Ons ethisch kompas wordt daarbij gekenmerkt door **vier kernwaarden**:

Al onze leden, welzijnsgerichte ondernemers, vertrekken vanuit deze kernwaarden en bouwen zo mee aan een inclusieve, solidaire en duurzame samenleving. Samen creëren we zo een plek waar iedereen volwaardig kan leven en kan participeren.



Onze visie, een samenleving van én voor iedereen

Volwaardig participeren aan onze maatschappij, het is de hoeksteen van onze samenleving en door de jaren heen werden vier basisfundamenten gecreëerd om dat voor iedereen mogelijk te maken. De universele rechten van de mens, de sociale grondrechten, de rechten van personen met een handicap én de kinderrechten. Deze vier fundamenten bepalen hoe we ons als samenleving organiseren en hoe hard we ons inzetten voor iedereen die er deel van uitmaakt.

Vanzelfsprekend dragen zowel overheid als maatschappelijke organisaties, burgers en private sector hierin hun verantwoordelijkheid. Even belangrijk is dat iedereen daarbij voldoende keuze en ondersteuning krijgt om zelf te bepalen hoe ze invulling willen geven aan die basisrechten in hun dagelijkse leven.

Samen met onze leden, onze organisaties, willen we heel duidelijk elke persoon centraal zetten, maar hiervoor vertrekken we niet enkel vanuit de vraag voor zorg en ondersteuning. Het is ons geloof en onze overtuiging om in te zetten op elke mens in zijn totaliteit. Dat wil zeggen: aandacht én begrip voor ieders lichamelijke, psychologische, sociale en spirituele facetten, die sowieso onlosmakelijk met elkaar verbonden zijn en elkaar beïnvloeden.

Een kwaliteitsvol leven in de eigen leefwereld en context, is zowel ons streven als onze toetssteen. Zowel het functioneren van een persoon als de interactie met omgeving en omge-

vingsfactoren hebben invloed op de kwaliteit van iemands leven en bepalen mee de kwaliteit van leven. Dat concept 'kwaliteit van leven' kan ook verder doorgetrokken worden naar de hele familiale context en hoe kwaliteitsvol die hele familie haar leven kan leiden. Zeg maar de 'family quality of life'. Tenslotte is elke mens ook onderdeel van onze samenleving. En hoe meer mensen gelukkiger in het leven staan, hoe meer we bijdragen tot een gelukkigere samenleving.

Ieder is een persoon in al z'n facetten en daar hoort ook eigen keuzes maken bij. Luisteren en respecteren wat er nodig is om zich gelukkig te voelen is daarbij cruciaal. Wat vindt iemand belangrijk, betekenisvol of menselijk in het leven? En hoe passen we dit toe op alle verschillende levensdomeinen? Mensen bepalen zelf - eventueel met bijkomende ondersteuning - hoe zij invulling willen geven aan hun kwaliteit van leven. Mensen en gezinnen in kwetsbare situaties krijgen hierbij extra steun.

Maar tegelijk is niet iedereen op elk moment van het leven in staat of bereid om de regie in het leven op zich te nemen als actieve participant. In die situaties spelen ondersteuners en begeleiders een minstens even belangrijke rol. Zij kunnen – in verbinding en dialoog met persoon en context, en in een gemeenschappelijke taal - wensen en behoeften inschatten en in kaart brengen. We schakelen gepast en op het juiste moment tussen monitoring, coördinering, coaching, motivering, zorg en ondersteuning, altijd in co-creatie met de persoon, context en omgeving.

Een inclusieve, solidaire en duurzame samenleving voor iedereen

Welzijnsgerichte ondernemers zijn de **motor tot inclusie**, omdat ze er mee voor zorgen dat alle mensen – en in het bijzonder zij in kwetsbare situaties – kunnen deelnemen aan en hun plek hebben in onze samenleving. Die ondersteuning gebeurt ook altijd zoveel mogelijk binnen de eigen leefwereld en daarbij is een sterke sociale basis door informele (familie, mantelzorg, vrijwilligers, ...) en formele netwerken (professionals) onontbeerlijk. Tegelijk helpen partners om



iedereen alle kansen tot participatie te bieden die ze verdienen, zoals in onderwijs, werken, wonen, vrijetijdsbesteding, etc. De voelsprietten van al onze leden en medewerkers maken hen en ons bijzonder. We detecteren dagelijks wat mensen nodig hebben en signaleren dit op diverse niveaus. Gisteren, vandaag en morgen.

Welzijnsgerichte ondernemers zetten zich in voor een **rechtvaardige samenleving** en werken actief mee aan **georganiseerde solidariteit**. Hierbij hanteren we het principe van proportioneel universalisme. We geven algemene maatregelen een complementair onderdeel waarmee we – in functie van de doelgroep of de behoeften – kunnen variëren. Spontane

solidariteit die daarnaast ontstaat, waarderen we enorm en willen we extra stimuleren.

Welzijnsgerichte ondernemers zetten in op **duurzaamheid** en werken mee aan een **langetermijnvisie** die rekening houdt met sociale, economische en milieuaspecten. Inspiratie en gerichte kaders hiervoor halen we in de Duurzame Ontwikkelingsdoelstellingen (Sustainable Development Goals of SDG's) van de Verenigde Naties. Hiermee dragen we bij aan het duidelijke en uitermate belangrijke doel om armoede uit de wereld te helpen, de aarde te beschermen en welzijn voor iedereen te verzekeren.



Bewust en resoluut kiezen voor geïntegreerde zorg en ondersteuning

Geïntegreerde zorg en ondersteuning is geen generiek kader of een passe-partout. Het vertrekt van de specifieke vraag van de persoon en zijn context. Dit vereist een gecoördineerd en multidisciplinair team van professionals, elk met hun eigen expertise. In volle co-creatie betrekken wij alle personen zelf, en tegelijk ook hun netwerken binnen zorg en ondersteuning.

Preventie, begeleiding, langdurige opvolging, intensieve ondersteuning, ... Het zijn onze noodzakelijke en meest gebruikte bouwstenen voor een goede zorg en ondersteuning. Een kwalitatief aanbod van zorg en ondersteuning vereist een breed spectrum aan organisatie: van generiek en direct toegankelijke dienstverlening, tot zeer gespecialiseerde en intensieve ondersteuning.

Die verschillende aspecten zetten we dynamisch in naar gelang de noden. Diensten, organisaties en zelfs sectoren werken hierin samen en maken dat het geheel meer is dan de som van de verschillende delen. Dit collectieve verhaal veronderstelt tegelijk een gedeelde verantwoordelijkheid, waarbij iedereen z'n rol en verantwoordelijkheden opneemt. Naadloze afstemming van deze samenwerking is daarbij cruciaal in het belang van de persoon en zijn context.

Onze leden en organisaties kunnen zowel tijdelijk als langdurig op maat bijschakelen in de continuïteit van zorg en ondersteuning. Hiervoor kunnen ze intern specifieke kennis en expertise inschakelen en omgekeerd zetten ze hun expertise in ter ondersteuning van andere organisaties en beleid.

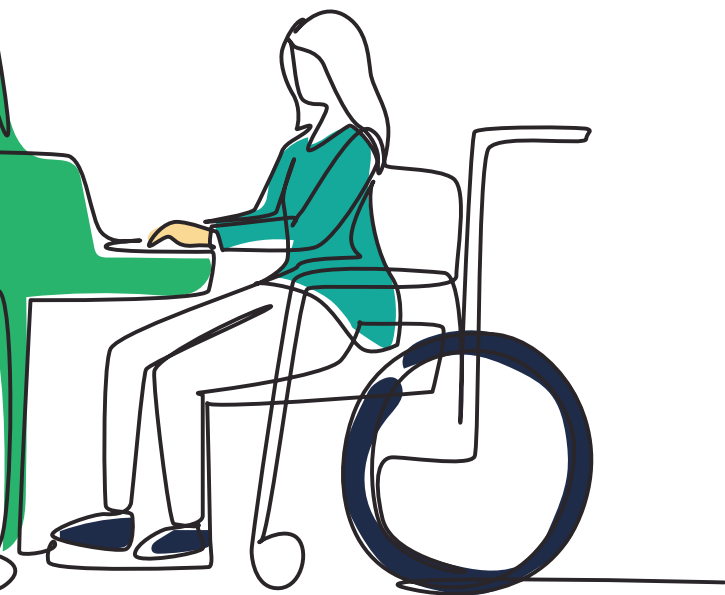
Welzijnsgerichte ondernemers als motor voor geïntegreerde zorg en ondersteuning

Welzijnsgericht ondernemen is geen ambitie, of verre droom. Maar iets wat zich **elke dag op de werkvloer afspeelt**. Met één duidelijke doelstelling: mensen volwaardig laten participeren en een plek geven in de samenleving. Dat is in de eerste plaats mensenwerk, waarvan je de winst niet in euro's, maar in welzijn kan uitdrukken.

Tegelijk moeten onze sectoren in het realiseren van hun kernopdracht heel trefzeker te werk gaan, in situaties die zowel qua tijd, plaats en context uniek zijn. Dat vraagt om een duidelijk regelgevend kader met ruimte voor onder-



nemerschap, dat tegelijk ook uitgaat van vertrouwen. De return is een duidelijke en transparante blik op de impact van al het werk dat in onze sectoren geleverd wordt, zowel op vlak van welzijnsmaximalisatie voor het individu als voor de hele samenleving. We gaan hierover in constructieve dialoog met alle belanghebbenden, op het niveau van de persoon, de organisatie en de samenleving.

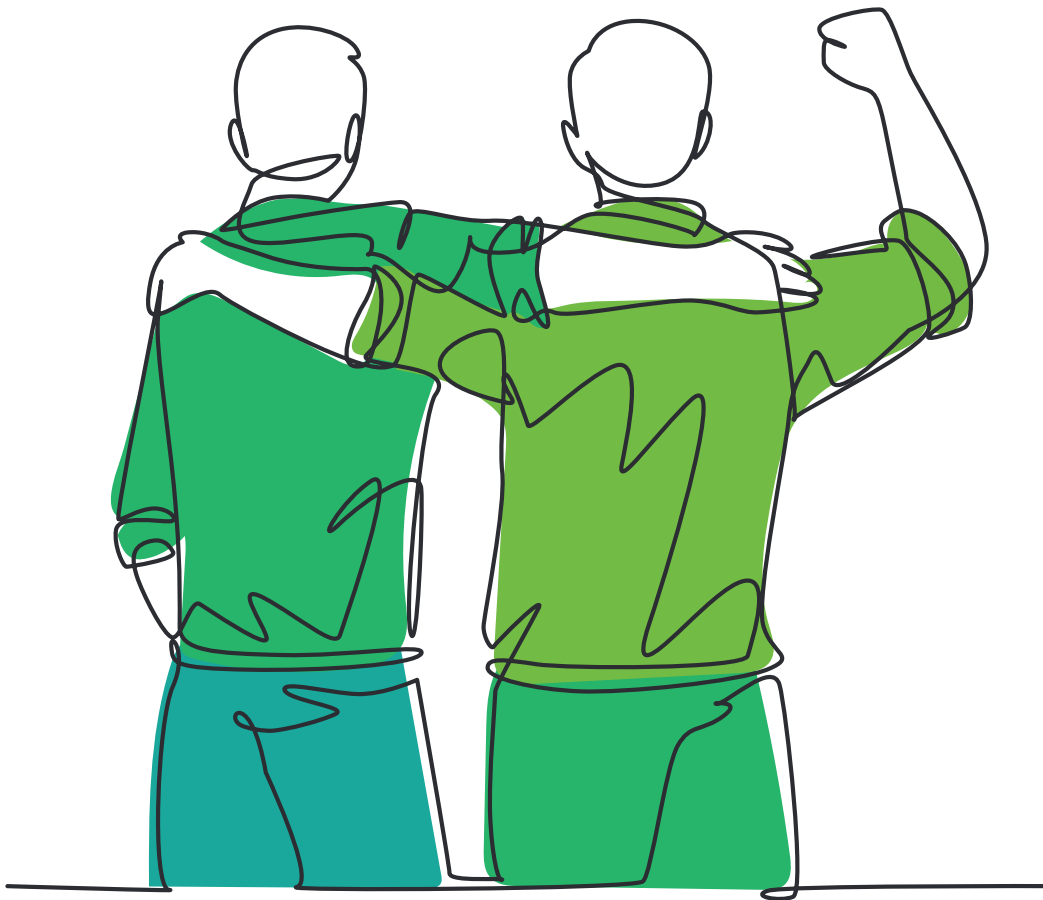


Onze welzijnsgerichte organisaties ontwikkelen zich ook tot **lerende organisaties**, die veerkrachtig en wendbaar zijn en die zich richten op het creëren van meerwaarde voor mens én samenleving. Speerpunten hierbij zijn verbinding, het aanmoedigen en faciliteren van leervermogen, kennisdeling en het stimuleren van initiatief.

De basis van kwaliteitsvolle zorg en ondersteuning zit in de relatie tussen personen en professionals die samen op pad gaan. Dit staat of valt met de inzet van alle medewerkers en vrijwilligers. Hun inzet erkennen en waarderen we elke dag opnieuw en willen we dan ook ten volle ondersteunen.

We willen ook in de toekomst **blijven vertrekken vanuit een garantie op zorg en ondersteuning** voor iedereen. Daarom kunnen we ook het belang van de maatschappelijke taken die we hebben, in het bijzonder welzijnsbevordering voor iedereen, niet onderschatten of uit het oog verliezen. Een belangrijke taak in dienst van de samenleving, die ook op haar beurt nood heeft aan een correcte en dekkende financiering.

Onze 8 speerpunten voor de verkiezingen van 9 juni



Samen voor volwaardige participatie

Samen voor meer kwaliteit van leven

Samen voor meer gedeelde verantwoordelijkheid

Samen voor verbondenheid

Samen sterk voor morgen

Samen voor vertrouwen, kwaliteit en transparantie

Samen voor continuïteit

Samen voor onze steunpilaren

1 Zet in op de rechten van de mens, sociale grondrechten, rechten voor personen met een handicap en de rechten van het kind: **samen voor volwaardige participatie**

Het is onze collectieve plicht, vandaag en morgen, om de basisrechten van iedereen te verwezenlijken en garanderen. Deze rechten zijn essentieel om een volwaardige participatie te bevorderen. Wij pleiten voor een transversaal en coherent welzijnsbeleid dat ervoor zorgt dat iedereen zijn rechten kent én kan opnemen. Wij vragen om alle relevante stakeholders te betrekken bij de uitbouw van zo'n coherent, transversaal welzijnsbeleid, met onderbouwing van wetenschappelijke inzichten en praktijkkennis.

2 Garandeer het recht op zorg en ondersteuning: **samen voor meer kwaliteit van leven**

De rechten van kinderen, jongeren, personen met een handicap en gezinnen met zorgvragen en ondersteuningsnoden moeten we verzekeren. Daarom is het essentieel dat wachtlijsten in zorg en welzijn weggewerkt worden. Die hebben niet enkel op persoonlijk, maar ook op maatschappelijk vlak te grote kosten. Een 'open end'-financiering blijft ons uitgangspunt. We moeten altijd uitgaan van de reële behoefte aan zorg en ondersteuning als we het aanbod vaststellen en vastleggen en ons zeker niet laten beïnvloeden door budgettaire beperkingen.

3 Zet in op geïntegreerde zorg en ondersteuning: **samen voor meer gedeelde verantwoordelijkheid**

Wij geloven sterk in de kracht van geïntegreerde zorg en ondersteuning, met de specifieke vraag van zowel de persoon in kwestie als diens context als uitgangspunt. Daarbij is het vaak nodig om complementair samen te werken met andere diensten, organisaties en sectoren. Het doel? Het

geheel dat meer is dan de som van de delen. Om zo'n samenwerking zo naadloos en afgestemd mogelijk te maken is goede ondersteuning nodig.

4 Zet in op vermaatschappelijking van zorg en ondersteuning: **samen voor verbondenheid**

We pleiten sterk voor een grotere vermaatschappelijking van zorg en ondersteuning. Wij willen dat personen met een zorg- en ondersteuningsnood waar mogelijk ondersteund kunnen worden binnen hun eigen leefwereld. Tegelijk moeten we oog hebben voor de draagkracht van mantelzorgers, vrijwilligers, de persoon met een zorg- en ondersteuningsvraag en het netwerk. Erken en honoreer welzijnsgerichte ondernemers in de belangrijke rol die ze spelen in de vermaatschappelijking van zorg en ondersteuning. En zorg voor extra ondersteuning om gemeenschappen te creëren waarin sociale steun en verbondenheid centraal staan.

5 Zorg voor een langetermijnplanning en investeringsbegroting: **samen sterk voor morgen**

Strategische planning en investeringen over meerdere jaren en legislaturen héén zijn essentieel om welzijnssectoren te laten gedijen. Onze sectoren hebben geen baat bij kortetermijndenken en oplapmiddelen.

6 Geef welzijnsgericht ondernemerschap ruimte: **samen voor vertrouwen, kwaliteit en transparantie**

We pleiten voor een regelgevend kader dat wendbaar en veerkrachtig is. Daarbij zijn kernwaarden als erkenning, kwaliteit, toegankelijkheid, keuzevrijheid, continuïteit van zorg, en betaalbaarheid essentieel. Dit kader moet uniform zijn, ongeacht de aard van de onderneming. Het is de enige

manier om een gelijk en eerlijk speelveld binnen de sectoren te creëren. Zo willen we dat onze sectoren vertrouwen, kwaliteit en transparantie blijven uitstralen, waarbij iedereen ziet dat publieke middelen daadwerkelijk bijdragen aan het welzijn van onze samenleving. Tegelijk moet dit kader ervoor zorgen dat welzijnsgerichte ondernemingen kosten efficiënt kunnen dekken zonder in te leveren op kwaliteit. En dat ze kunnen innoveren en nieuwe initiatieven nemen zonder overmatig administratieve lasten.

7 Zet in op financiële leefbaarheid voor welzijnsgerichte ondernemers: **samen voor continuïteit**

De financiële situatie in de verschillende welzijnssectoren oogt allesbehalve rooskleurig. Ruim 10 jaar zonder indexering van werkingsmiddelen, hoge inflatie met herhaaldelijke loonindexeringen en sterk stijgende werkingskosten (energie, voeding, ...) maken van boekjaar 2022 het slechtste van de voorbije 10 jaar. Steeds meer organisaties sluiten het jaar af met tekorten, terwijl investeringen nodig blijven, bijvoorbeeld voor verouderde infrastructuur. De verwachtingen voor het volgende boekjaar zijn heel erg pessimistisch. Financiële leefbaarheid is daarom cruciaal om continuïteit in dienstverlening te waarborgen. De belangrijkste eerste stap: pas de indexering toe op de werkingsmiddelen.

8 Zet in op instroom en behoud van medewerkers en vrijwilligers: **samen voor onze steunpilaren**

Medewerkers en vrijwilligers vormen de ruggengraat van geïntegreerde zorg en ondersteuning. We vragen uitdrukkelijk gelijke en aantrekkelijke loon- en arbeidsvoorwaarden, een sterkere omkadering, werkbaar werk, hulp om de instroom te verhogen en ondersteuning voor organisaties om te coachen op de werkvloer.



MEMORANDUM

Samen werk maken van welzijn

Iedereen maakt volwaardig deel uit van onze samenleving, vandaag en morgen

Samen met onze leden en organisaties willen we als Vlaams Welzijnsverbond bouwen aan een **inclusieve, solidaire en duurzame samenleving**, waarin iedereen zich welkom voelt ongeacht wie ze zijn. We gaan resoluut voor verdraagzaam samenleven, zodat iedereen zijn leven op een kwaliteitsvolle manier kan en mag beleven. We omarmen de universele rechten van de mens, de sociale grondrechten, de rechten van personen met een handicap en de kinderrechten. Deze **vier fundamente**n vormen de basis waarop we onze samenleving bouwen. Een samenleving waaraan iedereen volwaardig kan deelnemen.

Dit bereik je niet zomaar. Het is essentieel dat we de **strijd tegen armoede en sociale uitsluiting onvermoeibaar voortzetten**. Zo kan iedereen, ook mensen met een handicap, gezinnen in kwetsbare situaties, ouders en slachtoffers van (jeugd)delinquentie, migranten, vluchtelingen en asielzoekers een eigen plek vinden en zich verder ontwikkelen. Maar we willen nog een stap verder gaan, richting een voor iedereen **toegankelijke samenleving**. Waarom niet automatisch rechten toekennen aan zij die ze nodig hebben? We ontdekken ook een grote kloof in onze samenleving die we moeten overbruggen, de **digitale kloof**, zodat iedereen, ongeacht achtergrond, gemakkelijke toegang heeft tot informatie en diensten. Daarvoor moeten we betere afspraken maken en bruggen bouwen

tussen de verschillende beleidsniveaus. Zo garanderen we dat iedereen op elk moment op de hoogte is van zijn rechten, er gemakkelijk toegang toe heeft en kan kiezen om er beroep op te doen.

Welzijnsgerichte ondernemers zijn bij uitstek de **motor tot die inclusieve, solidaire en duurzame samenleving** die we met z'n allen beogen. Zij zijn vaak de eersten die barrières signaleren en vastberaden slopen. En naast het creëren van sociale meerwaarde dragen ze bij aan financiële, ecologische, technologische, culturele en andere doelstellingen die we als maatschappij naar voren schuiven. In naam van onze leden, de honderden welzijnsgerichte ondernemers die dag in dag uit het verschil maken, kijken we naar het beleid om hen **in die rol te erkennen en te honoreren**. Zo leggen we als samenleving het fundament voor een waardevolle toekomst, voor ons en voor de toekomstige generaties.

- **Bouw op basisfundamenten** als mensenrechten, sociale grondrechten, kinderrechten en rechten van personen met een handicap
- Investeer in informatieverstrekking aan personen in **toegankelijke en begrijpbare taal**
- Pak de **digitale kloof** aan

We verwachten uitdrukkelijk van alle beleidsdomeinen om de vier basisfundamenten - de universele rechten van de mens, de sociale grondrechten, de rechten van personen met een handicap en de kinderrechten - in te zetten als de essentiële pijlers om volwaardige deelname aan de samenleving te bevorderen. Een transversaal beleid moet ervoor zorgen dat iedereen zijn rechten ken en kan opnemen.

Recht op behoorlijke huisvesting

Investeer in betaalbare en kwalitatieve woningen voor iedereen.

- Maak de voordelen van **sociale huur via woonmaatschappijen** meer bekend. Zowel bij particulieren, als bij projectontwikkelaars die zich tot bepaalde doelgroepen richten.
- Zet in op **aangepaste en innovatieve woonvormen**. Die kunnen inspelen op personen met een handicap, jongvolwassenen, kinderen in verontruste situaties, grote gezinnen, alleenstaanden en ouderen, met woningen die levenslang wonen bevorderen.
- **Straf (jong-)volwassenen niet** af als ze zelf alternatieven zoeken voor betaalbaar wonen, zoals samenhuizen. Het is waanzin dat ze daardoor een leefloon of andere tegemoetkoming als alleenstaande verliezen. Bijvoorbeeld jongeren met een handicap die nu soms een deel van hun inkomen vervangende tegemoetkoming verliezen, omdat ze samen iets huren. Het is cruciaal dat zij hun rechten behouden ongeacht hun woonvorm.
- Werk **wachttijden voor huursubsidies** weg. Een wachttijd van enkele maanden is voor personen in kwetsbare situaties amper te overbruggen zonder subsidie.
- Het percentage van (ver)huren **buiten het sociaal huurstelsel** moet omhoog. Minstens van 1% naar 2%.
- Kijk naar de vele **leegstaande woningen** en onderzoek hoe we die kunnen inzetten als (tijdelijke) huisvesting. Zo verhoog je het aantal sociale woningen.
- Lokale besturen moeten werk maken van hun **toewijzingsbeleid** inzake sociale woningen. En op z'n minst de 5 % versnelde toewijzingen benutten.
- Schrap de **voorwaarde van langdurige woonbinding** voor de toewijzing van sociale woningen.

Recht op volwaardig onderwijs

Volwaardig onderwijs dat kansen geeft aan elk kind en elke jongere is essentieel. Maak hier werk van, ook voor wie het moeilijk gaat. Onderwijs aan huis kan hiervoor geen (permanente of tijdelijke) oplossing zijn.

- Geef meer aandacht aan **diverse competenties en talenten**. De vaak té eenzijdige beoordeling, met de focus op cognitieve en reproductieve vaardigheden, leidt tot discriminatie van mensen wiens talenten elders liggen.
- We willen een switch in mentaliteit en cultuur waarbij de focus niet ligt op wat mensen **niet kunnen**, maar juist op hun **sterke punten** en in welke contexten deze het best tot hun recht komen.
- Hierbij is het cruciaal dat zowel het **buitengewoon als inclusief onderwijs** versterkt worden. Pas dan kunnen we de onderwijskansen van alle leerlingen verbeteren.

Recht op vrije tijd

Ontmoetingsplaatsen en vrijetijdsactiviteiten – zoals cultuur, jeugd, sport, of toerisme – die aandacht hebben voor mensen en gezinnen in kwetsbare situaties of die behoefte hebben aan zorg en ondersteuning, verdienen meer steun van het beleid. Vergeet hen niet.

- Bijvoorbeeld het BOA-decreet. Met de geest van het decreet, maar door de rechts-onzekerheid en het gebrek aan middelen wordt een 'crisis in de kinderopvang 2.0' georganiseerd.

Recht op werk

Activeringsbeleid is belangrijk, maar moet meer vertrekken van een aanpak op maat en inclusie bevorden.

- Zowel op de **reguliere** (betaald werk) als **niet-reguliere** (niet betaald werk) arbeidsmarkt.
- **Gedaan met de vaak te eenzijdige beoordeling** van competenties. Ontwikkel een beleid dat meerdere perspectieven gebruikt om talenten in te schatten en personen te leiden naar waar ze het beste kunnen functioneren en floreren.





- Maar arbeidsparticipatie voor personen met beperkingen vereist meer dan enkel een activeringsbeleid. Vaak zijn **aanpassingen in de werkomgeving** nodig om dit op een haalbare manier te ondersteunen en stimuleren.
- Betaalde arbeid is een lovenswaardig doel om na te streven, maar het moet duidelijk zijn dat dit niet voor iedereen is weggelegd. **Onbetaalde arbeid is een duidelijke meerwaarde** naar de 'latente' functies van arbeid, zoals structuur, netwerk, ritme, of zingeving. Het is vaak ook een eerste voorzichtige stap richting betaald werk of een vangnet als het even moeilijk gaat, zonder de voeling met werken helemaal kwijt te geraken. Willen we naar een werkzaamheidsgraad van 80 %, dan moeten we (zeker in Vlaanderen) ook deze talenten een plaats geven. Geef onbetaald werk dus een volwaardige plaats met een uniform kader rond arbeidszorg, arbeidsmatige activiteiten en begeleid werken. Het recent uitgewerkte toekomstbeeld Arbeidsmatige Activiteiten WSE en WVG kan perfect dienen als beleidsmatig kader.

Recht op gelijkwaardige behandeling

Iedereen verdient een gelijkwaardige behandeling. Alle mensen en gezinnen in kwetsbare situaties, vluchtelingen, slachtoffers van (jeugd-)delicten, en ook de daders.

- We vragen expliciet voor **consistente regelgeving** die eerlijk wordt toegepast. Zo voorkomen we willekeur en helpen we het vertrouwen in de overheid te herstellen.
- Pak eindelijk **discriminatie** doortastend aan.
- **De BTW moet naar 6 %** bij bouwwerken voor alle voorzieningen in de welzijnssectoren. Maak geen onderscheid tussen residentiële en niet-residentiële organisaties.

Recht op kwaliteitsvolle gezondheidszorg

Maak van een gewaarborgde, toegankelijke en kwalitatieve gezondheidszorg voor iedereen een maatschappelijke prioriteit.

- Neem maatregelen om **toegang tot gezondheidszorg** te verbeteren.
- Maak geld vrij voor **preventieve gezondheidszorg**. Zo bevorderen we een gezonde levensstijl en voorkomen we ziektes.

- **Luister naar alle stakeholders** – zoals patiënten en zorgverleners – bij de ontwikkeling en evaluatie van ons gezondheidszorgbeleid.

Recht op kwaliteitsvolle mobiliteit

Investeer in een toegankelijk en betaalbaar vervoerssysteem.

- Investeer in een beter **openbaar vervoer**, met focus op uitbreiding van het netwerk, verhoogde frequentie en toegankelijkheid voor mensen met mobiliteitsbeperkingen.
- **Betaalbare opties zijn een must**, met bijvoorbeeld tariefverlagingen voor lage inkomensgroepen en subsidies voor milieuvriendelijke modi.
- Geef geld aan welzijnsgerichte ondernemers die **eigen middelen inzetten** voor het vervoer van gebruikers.

Recht op een volwaardig inkomen

Zet concrete stappen om het inkomen van mensen in armoede te verhogen.

- Verhoog het **minimumloon**
- Breid de **belastingvoordelen** uit voor lage inkomens
- Bevorder programma's voor **betaalbare kinderopvang**, waardoor ouders meer financiële stabiliteit krijgen.

Het Vlaams Welzijnsverbond verwacht van het beleid dat ze meer investeert in **informatieverstrekking** in toegankelijke en bergrijpbare taal. Die is cruciaal om zelfregie te bevorderen, zeker voor personen met een zorg- of ondersteuningsnood. Zo kunnen mensen altijd weloverwogen beslissingen nemen. Belangrijk daarbij is dat het beleid niet enkel de toegankelijkheid van informatie verbetert, maar elke persoon ook duidelijk **bewustmaakt van de rechten** die hij of zij heeft. Daarom moet de **automatische toekenning** van deze rechten een prioriteit zijn.

Verlies de **digitale kloof** niet uit het oog en blijf deze problemen aanpakken. Toegang tot technologie en het internet zijn meer dan ooit essentieel geworden voor volwaardige deelname aan onze samenleving, maar het feit dat niet iedereen gelijk toegang heeft tot deze digitale hulpmiddelen blijft een prangende zorg. Dit kan leiden tot uitsluiting van groepen en personen in kwetsbare situaties. Om hen te laten meegenieten van alle voordelen van de **digitale revolutie** zijn er inclusieve initiatieven nodig. Het zorgt er meteen ook voor dat iedereen volwaardig kan participeren in deze snel veranderende wereld. Maar tegelijk blijft het belangrijk om te **blijven investeren in laagdrempelige en niet-digitale dienstverlening**.



Garandeer het recht op geïntegreerde zorg en ondersteuning

Het Vlaams Welzijnsverbond wil resoluut de kaart trekken van **geïntegreerde zorg en ondersteuning** met een open-end financiering als uitgangspunt. We vinden het onze ethische plicht om de rechten van kinderen, jongeren en gezinnen, en mensen met een beperking met zorgvragen en ondersteuningsnoden te verzekeren, maar daarvoor is het belangrijk dat wachtlijsten in zorg en welzijn weggewerkt worden. Die hebben niet enkel op persoonlijk, maar ook op maatschappelijk vlak te grote kosten.

Principes als proportioneel universalisme en solidariteit staan bij ons centraal in onze aanpak van geïntegreerde zorg en ondersteuning. We geloven sterk dat een solidariteit waarbij universele waarden een complementair deel hebben dat doelgroepgericht kan variëren, niet 'verdelend' maar verbindend werkt.

Preventie, begeleiding, langdurige opvolging, intensieve ondersteuning, ... Het zijn de noodzakelijke en meest gebruikte bouwstenen van onze welzijnsgerichte ondernemers voor een goede zorg en ondersteuning. Om een kwalitatief aanbod te organiseren hebben ze een breed spectrum in aanbod nodig: van generieke en direct toegankelijke dienstverlening, tot zeer specialistische en intensieve ondersteuning. De zorg en ondersteuning worden zo afgestemd op de

noden die personen op dat moment in hun leven ervaren. Inzetten op deze verschillende dimensies is dus noodzakelijk voor onze organisaties en ze vragen het beleid daarvoor expliciet de nodige erkenning.

- **Open-endfinanciering** moet het uitgangspunt zijn
- Maak werk van een **solidaire aanpak** van geïntegreerde zorg en ondersteuning
- Geef welzijnsgerichte organisaties alle **ruimte voor hun diverse opdrachten**
- Investeer in **preventie**
- Zet in op **combinaties van systemen** over de diverse welzijnssectoren heen

Om het recht op een geïntegreerde zorg en ondersteuning te garanderen verwachten we enkele specifieke zaken richting de verkiezingen en de nieuwe legislatuur.

Open-endfinanciering blijft ons uitgangspunt.

- Geïntegreerde zorg en ondersteuning zouden niet mogen vertrekken van programma-tienormen, maar moeten altijd uitgaan van **de hulp-, opvang-, zorg- en ondersteuningsnood**.
- Ga altijd uit van de reële behoefte aan zorg en ondersteuning bij het vaststellen en vastleggen van het aanbod en laat deze niet **beïnvloeden door budgettaire beperkingen**.

Zet in op een solidaire aanpak van geïntegreerde zorg en ondersteuning

- Hou in de beleidsvoering altijd de focus op **proportioneel universalisme**.
- **Breidt de Vlaamse sociale bescherming uit**. Zet nog sterker in op een inkomensafhankelijke bijdrage, gekoppeld aan een maximumfactuur. Op dit moment blijven Vlamingen met een lager inkomen in verhouding meer betalen dan de hogere inkomens, terwijl net de sterke schouders de lasten meer zouden moeten dragen.
- Koppel de **zorgpremie** aan het inkomen. Zo wordt de solidariteit gelijkwaardiger.

Welzijnsgerichte organisaties staan voor hun diverse opdrachten. Geef hen hiervoor alle ruimte en erken hen daarin.

- Regelluwe kaders zijn noodzakelijk. We willen generieke kaders die intersectoraal toepasbaar zijn waar mogelijk. Bekijk ook de inpassing van doelregelgeving waar nuttig en relevant (inzetten op einddoel en organisaties zelf laten bepalen hoe ze dat willen bereiken). Zorg ervoor dat de inspecties daarop aangepast zijn.
- Only-once principe: beperk administratieve ballast. Gegevens die maar eenmaal aan-geleverd moeten worden en dan beschikbaar zijn voor meerdere instanties, enkel gegevens die nuttig zijn, werken met 'universele' data die door meerdere programma's op eenzelfde manier worden geïnterpreteerd, jaarverslagen die uniform zijn ongeacht

de sector, inschalingstools die zoveel mogelijk uniform zijn,...

- Werk de schotten weg tussen organisaties en sectoren: samenwerking moet mogelijk gemaakt worden zonder extra drempels (BTW-problematiek bij uitwisselen expertise, regelgevende drempels rond delen van personeel bijvoorbeeld), proeftuinen moeten beschikbaar zijn om 'nieuwe' dienstverlening te kunnen proberen.
- Trek de VLAIO-ondersteuning open naar de social profit, op vlak van de ondersteuning in ondernemerschapsthema's.

Investeer uitdrukkelijk in preventie. Dit brengt op lange termijn op voor de samenleving.

- Hiervoor is er **expertise in het werkveld** bij overvloed. Gebruik die en probeer preventie zo positief en welzijnsgericht mogelijk te benaderen. Zo schep je meer én vroeger kansen voor kinderen, jongeren, personen met een handicap en hun gezinnen.
- Maak concreet werk van een stevig, breed en efficiënt preventiebeleid dat inzet op opvoedingsondersteuning via goed onderbouwde methodieken. Daarbij fungeren de Huizen van het Kind als dynamische en krachtige kruispunten waar partners en gezinnen elkaar vinden.
- We kiezen voor een preventiebeleid vanuit een proportioneel universalisme met een bijzondere aandacht voor de vroege kinderjaren en rekening houdend met lokale analyses en noden. Het klinkt als een gedurfd en onderbouwd *Marshall Plan*, maar enkel zo kan preventie binnen welzijn evolueren tot een stevig, flexibel fundament. Als we iets leerden uit de coronacrisis, dan is het dat voorkomen zinvoller en goedkoper is dan genezen.

Zet in op (flexibele) combinaties van systemen over de diverse welzijnssectoren heen.

- We vinden vaak de beste oplossingen in combinaties van residentiële, ambulante en mobiele begeleiding en ondersteuning. Daarom hebben we nood aan andere, meer flexibele modellen. Zo kunnen we het recht op geïntegreerde zorg en ondersteuning nog beter garanderen.





Stem af over de muren en (beleids-)grenzen heen

We zijn ervan overtuigd dat **kwaliteitsvolle, geïntegreerde zorg en ondersteuning vragen om een holistisch, coherent welzijnsbeleid**. Een beleid dat inzet op consistentie en samenhang over alle beleidsdomeinen en –niveaus heen. Samenwerking en afstemming zijn dus cruciaal en daarvoor kijken we naar de politiek.

Wij willen uitdrukkelijk dat alle relevante stakeholders betrokken worden bij de uitbouw van zo'n coherent welzijnsbeleid, met onderbouwing van wetenschappelijke inzichten en praktijkkennis. Alleen zo kunnen we een breed beleid ontwikkelen dat zowel efficiënt als evidence-based is en dat echt aansluit bij de huidige realiteit van onze samenleving.

- Zet in op een **coherent beleid** voor welzijn
- Doe dit via co-creatie met alle relevante partners en zorg voor **meer draagvlak**
- Maak gebruik van **wetenschappelijk onderbouwde kennis** en negeer die niet

Afstemmen over de muren en beleidsgrenzen heen is nodig om specifieke noden binnen onze welzijnsgerichte sectoren te beantwoorden en daar horen concrete plannen, acties en visie bij.

Zet in op een coherent beleid voor welzijn.

- Ontwikkel een beleidsraamwerk dat verschillende welzijnsdomeinen integreert, zoals gezondheid, onderwijs, werkgelegenheid, huisvesting en sociaal beleid. Het resultaat is een **welzijnsbeleid dat alomvattend en interdisciplinair** is.
- Maak werk van een **breed programma voor welzijn** over alle niveaus heen. Niet enkel het federale en regionale niveau, maar werk ook Europese en lokale acties uit die breed gaan.
- Belangrijk daarbij is een goede doorstroming van **informatie, een duidelijke samenwerking en afstemming** tussen alle verschillende administraties van de diverse beleidsdomeinen en -niveaus.
- **Rationaliseer de bevoegdheden jeugdhulp en ondersteuning voor personen met een handicap binnen één beleidsdomein zodat alle minderjarigen onder hetzelfde agentschap vallen.** Hiermee krijgt iedereen meer duidelijkheid naar verwachtingen en meer verbinding in een gemeenschappelijke taal.
- Concreet: plaats bijvoorbeeld alle minderjarigen onder één agentschap.
- **Vermijd denken op korte termijn** en maak plannen en investeringsbegrotingen voor meerdere jaren en zelfs legislaturen. Alleen zo kunnen zorg- en ondersteuningsaanbieders een strategische planning uitwerken. We raden aan om de regelgeving in onze welzijnssectoren te stroomlijnen en ook wat te temporiseren, zodat ze de noodzakelijke tijd hebben om hieraan te voldoen.

Voer beleid in co-creatie met alle relevante partners en creëer zo meer draagvlak.

- Als Vlaams Welzijnsverbond vertegenwoordigen we al onze leden en **behartigen we hun belangen**. Dat doen we zowel in de Vlaamse raad en adviesraden, als op raadgevende comités. Die weg willen we blijven bewandelen, telkens vanuit het oogpunt van werkgevers, maar in dialoog en in co-creatie met de alle stakeholders. Zo zetten we allemaal samen onze schouders onder een kwaliteitsvolle individuele zorg en ondersteuning van kinderen, jongeren en volwassenen in preciaire situaties en blijven we die vooral ook garanderen in de toekomst.

Maak gebruik van wetenschappelijk onderbouwde kennis. En bouw zo de basisprincipes van geïntegreerde en integrale zorg en ondersteuning systematisch verder uit.

- **Valoriseer het vele wetenschappelijk onderzoek dat wordt gedaan, zoals binnen het Steunpunt WVG.** Het heeft een jarenlange traditie van beleidsgericht onderzoek ter ondersteuning van de Vlaamse WVG-sectoren. Hun vele publicaties en rapporten zijn systematisch ondergebracht op hun website en dienen idealiter als vertrekbasis voor nieuwe of oude onderzoeksvragen.
- **Verleng de beheerovereenkomst** met het Steunpunt. Het werk van deze onafhankelijke wetenschappers uit alle Vlaamse universiteiten en 9 hogescholen is heel belangrijk voor onze sectoren. Ze brengen kennis over de Vlaamse situatie samen en bouwen voort op fundamenteel wetenschappelijk onderzoek. Verlies tegelijk ook de best practices en wetenschappelijke kennis uit het buitenland niet uit het oog.
- Stop met de klok terug te draaien naar hoe er in de jaren 90 gewerkt werd voor de uitbouw van de Steunpunten, door **massaal (dure) consultants** in te schakelen en buiten het SWVG opdrachten uit te besteden. Deze trend staat haaks op het maatschappelijk belang, niet enkel omwille van de hogere kostprijs. We hebben een systematische uitbouw en continuïteit nodig voor een beleid met wetenschappelijk onderbouwde visies en systematische monitoring van nieuw beleid en innovaties. Tegelijk draagt het bij tot een sterke academische samenwerking tussen universiteiten en hogescholen.



Mobiliseer de hele samenleving voor geïntegreerde zorg en ondersteuning

Het Vlaams Welzijnsverbond vindt de **vermaatschappelijking van zorg en ondersteuning een erg belangrijk speerpunt**. We geloven dat we op deze manier iedereen een plek in de samenleving kunnen geven, met al hun mogelijkheden en kwetsbaarheden. Daarom willen we hen daarbij ondersteunen, maximaal geïntegreerd in de samenleving. De keuze voor meer vermaatschappelijking is een duidelijke keuze voor meer maatschappelijk engagement, vanuit de vaste overtuiging dat mensen baat hebben bij verbondenheid en contact. Niet enkel in relatie met zorgprofessionals, maar ook daarnaast in de ruimere omgeving en samenleving. Het doel is 'kwaliteit van leven' voor iedereen, waarbij we niemand achterlaten. **We nemen iedereen mee in dit verhaal**, ook mensen in de meest kwetsbare situaties, zij die geen familie of sociaal netwerk hebben, of *zorgmijders* die door de mazen van het net glijpen.

Om die vermaatschappelijking levend te houden moeten we ervoor zorgen dat de **draagkracht van mantelzorgers, vrijwilligers en de ondersteunende netwerken niet overschreden wordt**. Zij verdienen en vereisen ondersteuning. Hier is ook buurtgerichte zorg essentieel. Een zorgzame buurt biedt enorme voordelen voor al haar bewoners: sociale steun, een gevoel van verbondenheid, veiligheid, duurzaamheid en gedeelde verantwoordelijkheid. **Zo bouwen we allemaal samen aan een gezondere, gelukkigere, en meer**

veerkrachtige gemeenschap. En daarin nemen welzijnsgerichte ondernemers hun rol op. Hun diepe verankering in de lokale gemeenschap maakt dat ze de behoeften en socioculturele nuances van alle betrokkenen begrijpen en persoonsgerichte zorg en ondersteuning kunnen aanbieden.

Welzijnsgerichte ondernemers zitten in de unieke positie om een brug te slaan tussen alle partners en bevorderen zo de samenwerking tussen iedereen die betrokken is. Samen streven we naar een optimaal welzijnslandschap en zorgen we ervoor dat alles naadloos op elkaar is afgestemd. Continuïteit is daarbij heel belangrijk. In plaats van steeds nieuwe netwerken op te zetten, moeten we bestaande zorg- en ondersteuningsnetwerken versterken en verenigen. Zo laten we welzijnsgerichte ondernemers hun middelen en expertise optimaal benutten, wat uiteindelijk de kwaliteit van zorg verbetert.

- **Versterk de draagkracht** van mantelzorgers, vrijwilligers, personen in kwetsbare situaties en hun netwerk
- Zet in op **buurtgerichte zorg**
- Optimaliseer de **zorg- en ondersteuningsnetwerken**
- Erken de rol van welzijnsgerichte ondernemers in de **vermaatschappelijking van zorg en ondersteuning**

Bij een goed werkende geïntegreerde zorg en ondersteuning is het belangrijk dat we zo veel mogelijk de hele samenleving betrekken. Dat kan op verschillende manieren. Met vrijwilligers, door organisaties lokaal in te bedden met buurtgerichte zorg, door organisaties een belangrijke rol te laten spelen in de directe omgeving, etc.

Versterk de draagkracht van mantelzorgers, vrijwilligers, personen in kwetsbare situaties én hun netwerk.

- Werk maatregelen uit die mensen **faciliteren** om daadwerkelijk de zorg en ondersteuning mee op te nemen.
- **Versterk het netwerk** van de persoon met zorg- en ondersteuningsvraag. Zo krijgen ze de ruimte en mogelijkheid om verantwoordelijkheid op te nemen.
- Zorg ervoor dat mensen in de meest kwetsbare situaties, mensen met een beperkte context, familie of netwerk, of zorgwekkende zorgmijders **ingesloten worden en blijven**.

Zet in op buurtgerichte zorg.

- Een zorgzame buurt zorgt voor sociale steun, verbondenheid, veiligheid, duurzaamheid en verantwoordelijkheid.

Optimaliseer de zorg- en ondersteuningsnetwerken.

- Stem de bestaande netwerken beter op elkaar af, in plaats van steeds opnieuw nieuwe systemen op te zetten. Dit stroomlijnt de inzet en deelname van welzijnsgerichte ondernemers en laat beschikbare middelen en expertise optimaal tot hun recht komen.

Erken en honoreer de welzijnsgerichte ondernemers in hun rol in de vermaatschappelijking van zorg en ondersteuning.

- Erken welzijnsgerichte organisaties die hun expertise inzetten in reguliere organisaties en **steun hen financieel**.
- Faciliteer organisaties om zich nog meer in te zetten in netwerken en samenwerkingsverbanden.
- Faciliteer een **multidisciplinaire inzet** rond personen met zorg- en ondersteuningsvraag.
- Faciliteer samenwerking en netwerking **in functie van lokale behoeften**. De regie mag niet voortvloeien uit de belangen van één actor, maar moet vanuit verschillende partners gebeuren. Dat maakt wel dat er nood is aan een bemiddelend orgaan wanneer lokale samenwerking en netwerking niet constructief verlopen en de verschillende rollen van actor en regisseur onvoldoende gescheiden worden of duidelijk zijn. Wanneer het lokale bestuur mee initiatief neemt, is het belangrijk dat ze daarbij het nodige draagvlak vindt, zowel voor de acties die worden genomen als voor de toewijzing van de middelen.



Geef ruimte en vertrouwen aan welzijnsgericht ondernemerschap

Samen met onze welzijnsgerichte ondernemers pleiten we voor een goed en duidelijk regelgevend kader. **Een kader dat wendbaar en veerkrachtig is en werkt vanuit kernwaarden** als erkenning, kwaliteit, toegankelijkheid, keuzevrijheid, continuïteit van zorg, en betaalbaarheid. We zijn ervan overtuigd dat dit kader uniform moet zijn, ongeacht de aard van de onderneming. Enkel zo krijgen we een gelijk en eerlijk speelveld binnen de sectoren. We streven zo naar een **welzijnslandschap waarin gelijkheid, kwaliteit en transparantie voorop staan** en waarin publieke middelen daadwerkelijk bijdragen aan het welzijn van onze samenleving. Natuurlijk speelt de overheid hierin een cruciale rol. Niet alleen door de regelgeving die ze vastlegt, maar ook door efficiënt en effectief toezicht te houden.

Zo'n regelgevend kader moet garanderen dat **welzijnsgerichte ondernemers hun organisatiekosten op een efficiënte manier kunnen dekken**, zonder dat ze moeten inboeten aan kwaliteit. Tegelijk omarmen we vernieuwing en moedigen we nieuwe ideeën, initiatieven en experimenten aan. Bij dat laatste is het vooral belangrijk dat dit kan gebeuren zonder onnodige administratieve lasten. **Zo blijft de focus volledig liggen op kwaliteitsvolle zorg en ondersteuning.**

- Zorg voor een **gelijk speelveld**
- Garandeer **financiële leefbaarheid**
- **Stimuleer ondernemerschap**, beperk het niet
- Zorg voor **administratieve vereenvoudiging en efficiënte procedures**
- Stem **beleidsvorming, toezicht en handhaving** op elkaar af
- Maak werk van een **VIA7-akkoord**

Welzijnsgerichte ondernemers spelen een unieke rol in onze samenleving. Het is belangrijk dat zij alle ruimte en vertrouwen krijgen om te ondernemen. Een gelijk speelveld, financiële leefbaarheid, rechtszekerheid, het zijn manieren om ervoor te zorgen dat ondernemers en organisaties blijven kiezen om zich in onze sectoren in te zetten voor het welzijn van onze hele samenleving.

Zorg voor een gelijk speelveld.

- Werk een **sterk regelgevend kader** uit met betrekking tot erkenning, kwaliteit, toegankelijkheid en keuze. Zet in op ruime en kwaliteitsvolle keuze voor de meest aangewezen ondersteuning, (een engagement tot) continuïteit van zorg, verbod op cherry picking, verantwoorde prijszetting, lokale en maatschappelijke inbedding van het project en rechtvaardige loons- en arbeidsvoorwaarden. Maak dit kader **voor alle ondernemers gelijk** en behandel als overheid alle ondernemingen gelijk en hou op een efficiënte manier toezicht dat alle regels steeds gelijk toegepast worden.
- Winst die vloeit naar aandeelhouders vinden we niet te verantwoorden. **Die moet altijd opnieuw in welzijn geïnvesteerd worden.** Het beleid kan een kader uitwerken voor organisaties aan wie publieke middelen (direct of indirect) worden toegekend. Zo geven we de samenleving alle garantie dat publieke middelen gebruikt worden met de juiste doelstelling voor ogen. Onze welzijnsgerichte ondernemers hanteren een **transparantie financiële boekhouding**, die uniform is en waarbij ze kosten en opbrengsten afzonderen per activiteitencentrum, geheel naar de adviezen die sectorbreed gegeven worden.

Zorg voor de financiële leefbaarheid van de welzijnsgerichte ondernemers.

- **Pas de indexering toe op de werkmiddelen, want die werd al 15 keer geschrapt.** Het kan niet dat de werkmiddelen daardoor in verschillende sectoren al sinds 2010 onveranderd zijn. De facto zijn ze zelfs verminderd door algemene besparingen op subsidiëring in 2015 en 2020. Tellen we alles op, dan verloor de sector voor ondersteuning van personen met een handicap al ruim 500 miljoen aan werkmiddelen sinds 2010, in de sector jeugdhulp en gezinsondersteuning gaat het om 110 miljoen,

in de kinderopvang over ongeveer 155 miljoen. Zonder al deze besparingen lag het werkbudget voor de ondersteuning van personen met een handicap in 2023 zo'n 120 miljoen euro hoger. De sectoren jeugdhulp en gezinsondersteuning en de kinderopvang liepen in 2023 respectievelijk 20 miljoen en 40 miljoen mis.

- Dat de financiële situatie in de verschillende welzijnssectoren momenteel niet rooskleurig oogt, hoeft niet te verbazen. Ruim 10 jaar zonder indexering van werkmiddelen, een hoge inflatie met herhaaldelijke loonindexeringen en sterk stijgende werkmiddelen (energie, voeding, ...) maken dat boekjaar 2022 het laagste resultaat liet optekenen in de voorbije 15 jaar. Steeds meer organisaties sluiten het jaar af met een tekort, terwijl investeringen nodig blijven zoals voor verouderde infrastructuur. De verwachtingen voor het volgende boekjaar zijn uitermate pessimistisch door een verdere toename van de werkmiddelen (voor voornamelijk energie).
- Voorzieningen met een tekort per sector:
 - Ondersteuning van personen met een handicap: 20%
 - Centra ambulante revalidatie: 30%
 - Jeugdhulp en gezinsondersteuning: 37%
 - Kinderopvang: 55%

Het is de uitdrukkelijke taak van beleid en regelgeving om ervoor te zorgen dat welzijnsgericht ondernemerschap wordt gestimuleerd en niet beperkt. Voorzie voldoende ruimte, vrijheid en mogelijkheden en biedt rechtszekerheid, zodat organisaties durven te ondernemen.

- Bouw geen (extra) drempels in, maar werk ze weg.
- Zorg ervoor dat regelgeving weloverwogen tot stand komt, in samenspraak met alle belanghebbenden.
- Gun welzijnsgerichte ondernemers voldoende ruimte om regelgeving te implementeren.
- Versterk het beleidsvoerend vermogen van organisaties vanuit 'goed bestuur' door ondersteunende initiatieven te faciliteren.



- Ondersteun innovatie en experimenten om nieuwe methodes uit te proberen die kunnen leiden tot een grotere sociale meerwaarde en zet actief in op een leerproces.
- Werk met financiële ‘incentives’ om innovatie te bewerkstelligen.

Maak werk van administratieve vereenvoudiging en efficiëntere procedures. Zo kunnen tijd en middelen maximaal naar de inhoudelijke werking gaan. Hier deed de Vlaamse Raad voor Welzijn, Volksgezondheid en Gezin (WVG) concrete aanbevelingen rond.

- Inventariseer de huidige informatieverplichtingen.
- Zorg voor een uitbreiding en daadwerkelijke toepassing van de eenmalige gegevensregistratie en veranker daartoe het only-once principe in regelgeving.
- Treed ondersteunend op inzake dataverzameling en -uitwisseling, via digitalisering en automatisering.
- Stem op te vragen informatie zoveel mogelijk af op gegevens die al binnen de kernprocessen van zorg en ondersteuning verzameld worden.
- Onderzoek bij elke nieuw opgelegde administratieve handeling welke bestaande administratieve last je kan verminderen of afschaffen.
- Bied initiatiefnemers in zorg en ondersteuning de gelegenheid om regelluw te werken.

Stem beleidsvorming, toezicht en handhaving van uitvoering en visie op elkaar af.

- Treed streng en adequaat op naar zware overtreders. Maar zorg tegelijk ook voor coaching en stimuleer en ondersteun met open vizier rond kwaliteit en vernieuwing.

- Samen met onze welzijnsgerichte ondernemers dragen we de verantwoordelijkheid om transparant te zijn over beleid op micro-, meso-, en macroniveau. Waarom doet een organisatie iets? Hoe doet ze dat? Wat zijn de gevolgen? We zijn voorstander hier zoveel mogelijk over in dialoog te gaan.

Ondersteun onze welzijnsgerichte ondernemers maximaal in het omgaan met de huidige en toekomstige uitdagingen rond bijvoorbeeld duurzaamheid en digitalisering.

- Geef hen hier dezelfde mogelijkheden als andere bedrijven (vzw-statuut wordt al eens als uitsluitingscriterium gebruikt, ook in deze ondersteuning).

Maak werk van een VIA7-akkoord.

- We vragen dat de volgende Vlaamse Regering middelen vrijmaakt voor een zevende Vlaams Intersectoraal Akkoord (VIA7). Dit VIA7 is meer dan ooit nodig om een Vlaams loonhuis uit te werken en te volgen.
- Het is ook nodig om gelijke tred te kunnen houden met de federale gezondheidssectoren. Naast een Vlaams loonhuis zijn ook kwalitatieve maatregelen nodig zoals omschreven in dit memorandum.



Laat organisaties en medewerkers toe de gepaste geïntegreerde zorg en ondersteuning te geven

Als Vlaams Welzijnsverbond zijn we ervan overtuigd dat **de kracht van welzijnsbevordering zit in de relaties tussen personen**. In personen die elkaar ontmoeten en die samen op pad gaan. De realisatie van kwaliteitsvolle geïntegreerde zorg en ondersteuning komt vooral voort uit de kwaliteit van deze relaties. Het is dan ook vitaal dat we **investeren in voldoende competente en getalenteerde medewerkers en vrijwilligers**.

De arbeidsmarkt staat onder grote druk in alle sectoren. Het is belangrijker dan ooit om concrete acties te ondernemen om niet alleen **nieuwe medewerkers en vrijwilligers** aan te trekken, maar zeker ook om **bestaand talent te houden**. We moeten het voor zowel mensen uit het 'klassieke onderwijs' als zij-instromers met diverse achtergronden aantrekkelijk maken om in de welzijnssector aan de slag te gaan. Loon- en arbeidsvoorwaarden zijn hierin belangrijke hefboomen. Tegelijk is het minstens even belangrijk om uitstroom te voorkomen met een doordacht retentiebeleid. Dit moeten we opentrekken naar een breder loopbaanbeleid, dat onder andere aandacht besteedt aan continue opleiding en ontwikkeling en bevordering van een werkomgeving die werkbaar is voor iedereen en inclusie stimuleert.

We zien deze uitdaging als een **gedeelde verantwoordelijkheid** voor zowel overheid als de sector en welzijnsgerichte ondernemers zelf. Het beleid moet onze welzijnssectoren blijvend in de kijker zetten als een zingevende werkplek, maar moet tegelijk ook fors investeren in een Vlaams interprofessioneel akkoord. Welzijnsgerichte ondernemers investeren op hun beurt in vorming en opleiding van medewerkers en vrijwilligers, waarvoor het beleid middelen zou moeten vrijmaken. En ook werkplekcleren wordt alsmäär belangrijker. Daarom vragen we expliciet steun voor welzijnsgerichte ondernemers om dagelijks begeleiding en coaching te voorzien.

- Zet in op **versterking van omkadering**
- Investeer in gelijke en aantrekkelijke **loon- en arbeidsvoorwaarden**
- Zoek naar **nieuwe werkrachten**
- Help organisaties **coachen en ondersteunen**
- **Vrijwilligers maken het verschil**, steun hen daarin
- Ondersteun de uitrol van **werkbaar werk**



De kracht van welzijnsbevordering zit in de mensen die dagelijks begeleiden, zorgen en ondersteunen. Dit gaat niet enkel om betaalde medewerkers, maar evenzeer over de vele vrijwilligers die mee het verschil maken. Zij verdienen de juiste omkadering en een correcte erkenning om hun werk zo goed mogelijk te blijven doen.

Zet verder in op de versterking van omkadering.

- Zorg voor een **transparant uitbreidingsbeleid**, met voldoende aandacht voor omkadering. Dit is niet enkel belangrijk voor medewerkers in de directe zorg, maar ook voor ondersteunende functies.
- Zorg voor **voldoende betekenis- en reflectietijd**.
 - Betekenistijd is de tijd die medewerkers gebruiken om een vertrouwensrelatie met de gebruiker op te bouwen.
 - Binnen de kinderopvang is er bijvoorbeeld nood aan kindvrije uren voor reflectie op pedagogie, waarvoor tegelijk ook meer coaches nodig zijn. Er is hierrond al genoeg inspiratie te vinden in de oefening in de toekomstwerf kinderopvang rond een gedifferentieerd beroepenveld.
- Zet in op **individueel maatwerk voor medewerkers**, waarbij we de focus willen leggen op talent en ontwikkeling.
- Een **sterke omkadering** zorgt ervoor dat medewerkers beter kunnen omgaan met complexiteiten en kan de grootte van leefgroepen verkleinen.
- Ook in de MFC's (multifunctionele centra) is extra versterking nodig, bijvoorbeeld voor complexe ondersteuningsnaden.

Blijf investeren in gelijke en aantrekkelijke loon- en arbeidsvoorwaarden.

- Als we aan de vraag naar kwalitatieve, toegankelijke en betaalbare dienstverlening willen voldoen, zullen er de komende tien jaar in de sectoren die het Vlaams Welzijnsverbond vertegenwoordigt zo'n 9.300 bijkomende jobs nodig zijn. En om medewerkers

die met pensioen gaan te vervangen, zijn volgens onze berekeningen nog eens 10.200 personen nodig.

Zoek naar nieuwe werkrachten.

- Zet in op **positieve beeldvorming** van de welzijnssectoren. En zet in op alle verschillende profielen die nodig zijn, want we zien zowel bij begeleidende als ondersteunende functies tekorten.
- **Werk bij aanwerving drempels weg**, zodat onze sectoren aantrekkelijker worden voor zij-instromers.
- Verbeter de **aansluiting van onderwijs naar arbeidsmarkt**.

Help welzijnsgerichte ondernemers hun medewerkers te coachen en ondersteunen.

- Zorg ervoor dat organisaties die **opstaan voor werkpleklers** – zowel stage als duaal leren – goed omkaderd worden.
- Maak werk van een goede monitoring en toepassing inzake **verpleegkundige handelingen** door opvoeders en begeleiders.
- Stel een **vormingsbudget** ter beschikking.

Vrijwilligers maken het verschil, zowel maatschappelijk en economisch, als voor de samenleving. Investeer hierin.

Als geen ander brengen vrijwilligers de samenleving binnen in de organisaties. Tegelijk helpen ze om zowel binnen als buiten de muren van de organisatie een aanbod uit te bouwen dat perfect op de basistaken van betaalde medewerkers aansluit.

- Bij projectoproepen is het noodzakelijk dat de financiële kaders toegankelijker worden voor **autonome vrijwilligersorganisaties**. En voorzie meer ruimte bij de verantwoording van de middelen. Stap bijvoorbeeld af van de rigide verdeling van 80 % personeels-

middelen en 20 % werkingsmiddelen, terwijl die persoonsmiddelen niet nodig zijn als je met vrijwilligers werkt.

- Formuleer een **duidelijke visie**, in co-creatie met de sectoren, over hoe we de toekomst zien van het vrijwilligerswerk.
- Zorg voor voldoende financiering waarmee organisaties een kwalitatieve **ondersteuning van vrijwilligers** kunnen uitbouwen, zoals de aanwerving van een vrijwilligerscoördinator.
 - Onderzoek of we een minimum aan uren kunnen bepalen die nodig zijn voor een **kwalitatieve begeleiding** van vrijwilligers.
 - Voorzie extra middelen om **kwetsbare vrijwilligers te ondersteunen**.
- **Houd het vrijwilligerswerk zuiver**. De Hoge Raad voor Vrijwilligers merkt een groeiende trend op van instrumentalisering. Zo verrichten personen vrijwilligerswerk als voorwaarde voor het behoud van een uitkering of als onderdeel van een opleiding. Dit ondermijnt de intrinsieke aard van vrijwilligerswerk en zien we liever stoppen. In plaats van de term 'vrijwilligerswerk' te gebruiken, verwachten we dat er hiervoor alternatieve structuren, systemen en juridische statuten ontwikkeld worden.
- De impact van vrijwilligerswerk zou moeten meetellen in de **verantwoording aan het beleid**.
- **Investeer in de samenwerking** tussen professionele organisaties en autonome vrijwilligersorganisaties. Werk tegelijk over beleidsniveaus en beleidsdomeinen heen rond vrijwilligerswerk.
- Zorg voor een **aansprekingspunt voor het vrijwilligerswerk** binnen de agentschappen.

Ondersteun organisaties om in te zetten op werkbaar werk.

Stress op de werkvloer is de laatste jaren een groeiend probleem in onze sectoren, wat niet hoeft te verwonderen gezien de grote emotionele werkbelasting. Hier werk van maken zien we als een gedeelde verantwoordelijkheid.

- Ondersteun organisaties die inzetten op een duurzaam loopbaanbeleid. Creëer bijvoorbeeld een kader om mensen flexibeler in te zetten, aan jobrotatie te doen, langer aan de slag te blijven, etc. Hiervoor is meer bewegingsvrijheid nodig inzake wet- en regelgeving en de mogelijkheid om het management binnen onze organisaties te versterken. Geef organisaties ook de mogelijkheid om incentives te geven aan medewerkers en stimuleer samenwerking tussen organisaties.
- Maak werk van een goeie balans tussen werk en privé. Vaak willen medewerkers en werkgevers arbeid flexibel kunnen indelen, maar ze botsen daarbij vaak op strikte regels rond arbeidstijden. Denk bijvoorbeeld aan meer autonomie voor de medewerkers over het uitvoeren van de functie, of schoolbelcontracten.
- Ontwikkel een echte leercultuur en een beleid dat gericht is op levenslang leren. Dit helpt medewerkers om zichzelf te ontwikkelen en kennis en vaardigheden bij te schaven, wat essentieel is in een snel veranderende omgeving. Het bevordert meteen ook voldoening en werkbaar werk.



Specifieke noden binnen de verschillende sectoren

De verschillende sectoren waarin onze leden werkzaam zijn, hebben ook specifieke noden die we hoog op de agenda willen zetten van toekomstige beleidsvoerders.

KINDEROPVANG

Zorg voor de uitrol van de toekomstwerven in de kinderopvang (zowel breed als specifiek voor gezinsopvang).

- Naast de acties die volgen uit de hoorzittingen, het actieplan kinderopvang en de parlementaire onderzoekscommissie, waar de focus vooral op handhaving lag, verwachten we **versterking van de kwaliteit van de sector**. De visietekst die voortvloeide uit de strategische cirkel Vroeg en Nabij kent een groot draagvlak in de sector. Om dit om te zetten in praktijk, is er nood aan een meerjarenplan, inclusief de nodige budgetten.

Evalueer de gemaakte keuzes van het decreet BOA.

- **Bijkomende investeringen zijn broodnodig** als we de geest en ambitie van het decreet BOA willen waarmaken. Het is belangrijk dat we de kwaliteit in deze subsector van de kinderopvang mee blijven bewaken.
- Omwille van diverse redenen merken we dat concrete en formele engagementen van lokale besturen richting de initiatiefnemers van BOA vanaf 1 januari 2026 uitblijven. Dit zorgt niet alleen voor onzekerheid bij organisaties en medewerkers, maar zeker ook bij gezinnen die geen garanties hebben op een kwalitatieve dienstverlening. Daarom pleiten we voor een **uitstel van de uitvoering van het lokale BOA-beleid naar 1 september 2028**.

Differentieer de tarieven voor de kinderopvang.

- Rechtvaardigheid en inkomensgerelateerde bijdragen zijn daarin belangrijke pijlers. Rol inkomensgerelateerde bijdrage uit in de hele kinderopvang.

Voorzie meer ondersteuning bij de uitbouw van inclusieve kinderopvang.

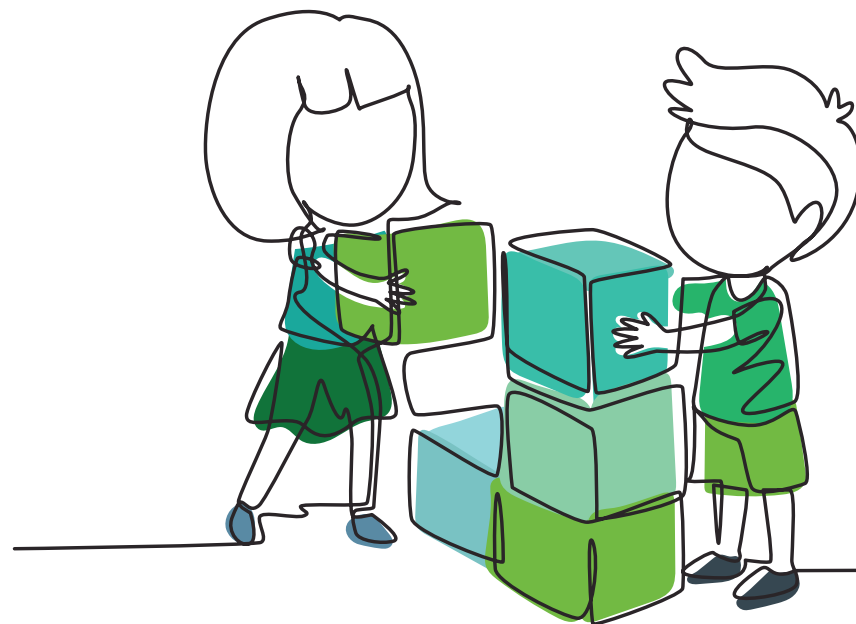
- Denk hierbij aan de voorzieningen die zich richten op kinderen met een beperking en die inclusieve oplossingen binnen de sector kinderopvang of onderwijs ondersteunen. Ook de Centra voor Inclusieve Kinderopvang (CIK) vormen een goede praktijk. We vragen uitdrukkelijk om daar meer op in te zetten.

Inzake voorrangregels:

- Erken en herstel de drie functies van kinderopvang gelijkwaardig en bouw de voor- en de buitenschoolse kinderopvang uit vanuit de **pedagogische**, de **sociale** en de **economische** functie.
- Zorg ervoor dat kinderen uit kwetsbare gezinnen evenveel kansen krijgen om te participeren in de samenleving en zet kinderopvang in als hefboom om dit waar te maken.
- Geef organisatoren de nodige instrumenten om toegankelijk te zijn voor alle kinderen en hun gezin en een sociale mix in de organisaties waar te maken. Waardeer daarbij hun preventieve rol in de samenleving.

Geef meer aandacht aan de sociale en pedagogische functie van kinderopvang, zoals de toekomstwerf ook al formuleerde.

- Versterk de draagkracht van kinderbegeleiders en verlaag de ratio.
- Maak kindvrije uren mogelijk in functie van de professionalisering van kinderbegeleiders.
- Zet in op de versterking van de opleidingen die toe leiden naar de sector kinderopvang.
- Creëer gelijke kansen voor gezinnen en realiseer maximaal kinderopvang met inkomensgerelateerde gezinsbijdragen.



BREDE JEUGDHULP EN GEZINS- ONDERSTEUNING



Maak werk van één jeugdhulp, ingebed in een ruimer beleid, vanuit één visie en in partnerschap.

- De beleidsevolutie richting een geïntegreerd gezins- en jeugdhulpbeleid sluit hier naadloos bij aan.

We onthalen het decreet over de organisatie van een geïntegreerd gezins- en jeugdhulpbeleid (Vroeg en Nabij) positief.

- Er ligt echter nog heel wat werk op de plank om de gedragen principes uit het decreet verder door te vertalen. We verwachten dat deze verdere uitwerking tot stand komt in **co-creatie met de sector**.

Zorg voor een toekomstig investeringsbeleid dat de evolutie naar een geïntegreerd gezins- en jeugdhulpbeleid ook effectief mogelijk maakt.

- Werk een **budgettair meerjarenplan** uit om de shift zoals die wordt geformuleerd in het decreet over de organisatie van een geïntegreerd gezins- en jeugdhulpbeleid verder vorm te geven.
- **Investeer in het volledige continuüm van de jeugdhulp**. Investeer dus zowel in preventieve gezinsondersteuning als in de meer gespecialiseerde hulpverleningsvormen om een paradigmashift naar Vroeg en Nabij mogelijk te maken.

Zorg voor een goede methodiek inzake financiering binnen het geïntegreerde gezins- en jeugdhulpbeleid.

- Voor het Vlaams Welzijnsverbond betekent dit concreet een enveloppefinanciering.
- **Deze financiering is duurzaam**, waardoor ze ruimte biedt voor sociaal ondernemerschap, innovatie, samenwerking, ...
- Deze financiering biedt de **nodige begeleidings- en ondersteuningsruimte** om flexibel, preventief en op maat te kunnen werken.

Zorg voor een blijvende bestuurlijke verankering van de uitvoeringsmaatregelen van het jeugddelinquentierecht in het Agentschap Opgroeien, zoals HCA-diensten, delict gerichte contextbegeleiding en gemeenschapsinstellingen.

- Het plegen van jeugddelicten staat namelijk bijna nooit op zichzelf. Preventief inzetten op voorkomen van jeugddelinquentie en een gediversifieerd en adequaat antwoord geven op een jeugddelict vraagt een omvattende aanpak van jeugddelinquentie. Even belangrijk hierin is een daadkrachtig en breed gedragen transversaal beleid, bekeken vanuit verschillende perspectieven. Zowel in preventie als in het antwoord op een jeugddelict (waaronder herstel) is de band met jeugdhulp en welzijn absoluut primordiaal.

Maak ruimte voor diversiteit binnen de jeugdhulp.

- Ondersteun **niet-begeleide minderjarige** vluchtelingen.
- Ontwikkel mechanismen die ervoor zorgen dat geen enkel kind of jongere wordt uitgesloten van deze welzijnsdiensten, ongeacht hun migratiestatus.
- Financier het **gebruik van tolken**.

Specifiek voor de multifunctionele centra (MFC's):

- Zorg voor een **evenwichtige uitbouw van PAB (persoonlijke-assistentiebudget) en MFC**. Beide ondersteuningsvormen zijn nodig. Bred dus ook de MFC's verder uit volgens de noden in de regio's.
- Versterk de MFC's om met de **groeïende complexiteit en de gestegen zorgzwaarte** om te gaan.
- Faciliteer **gedeelde intersectorale trajecten** en bevorder het delen van expertise.
- **Geef jongeren een PVB** (persoonsvolgend budget) na jeugdhulp waar ze recht op hebben.



ONDERSTEUNING PERSONEN MET EEN HANDICAP



Algemeen

- Zorg dat de nieuwe financiering **kostendekkend, voorspelbaar, flexibel en transparant is**:
 - Voorzie ontwikkelingsruimte voor **innovatie binnen financiering RTH (rechtstreeks toegankelijke hulp)**.
 - Voorzie voldoende middelen voor **variabele prestaties, reële anciënniteit, indexering,...**
- Hervorm het hulpmiddelenbeleid:
 - Breid de referentielijst bis uit, zodat elke persoon met een handicap, ongeacht verblijfplaats **recht heeft op dezelfde hulpmiddelen**.
 - Erken voorzieningen met specifieke expertise als MDT (multidisciplinair team) voor de **indicatiestelling van hulpmiddelen**.

Rechtstreeks toegankelijke ondersteuning

- Zet verder in op uitbreiding van de **laagdrempelige rechtstreeks toegankelijke hulp**, zowel voor innovatieve en creatieve initiatieven als bestaande goede praktijken.
- Maak nog meer **vraaggestuurde en flexibele inzet van middelen** mogelijk. De ervaringen uit de huidige pilootfase leren dat een hervorming van de regelgeving nodig is, zoals bijvoorbeeld geen aparte potjes, open functie, flexibele 8-puntengrens.
- Verhoog het percentage van de personeelspunten dat kan omgezet worden naar werkmiddelen voor RTH- en MFC-diensten. Momenteel bedraagt dit maar 3 %.

Persoonsvolgende financiering (PVF) voor meerderjarigen

- **Evalueer de PVF voor meerderjarigen** en doe de nodige bijstellingen:
 - Herwerk de **toeleidingsprocedure**.
 - Investeer voldoende middelen zodat **zorggarantie** realiteit wordt.
 - De middelen dienen voor **handicap specifieke zorg**.
- Verhoog het percentage van de organisatiegebonden punten dat kan worden omgezet naar cashgeld in functie van het **verkrijgen van werkmiddelen**. Momenteel kan dit tot maximaal tot 65 %.

SPECIFIEKE NODEN CENTRA AMBULANTE REVALIDATIE (CAR)

Vervang de historisch rigide en complexe revalidatieovereenkomst volledig door een regelluw overheidskader voor de CAR dat het mogelijk maakt om:

- Maximaal zorg op maat te bieden vanuit een client centered en biopsychosociale visie (vlot inspelen op wijzigende hulpvragen van de zorggebruiker en/of diens context, aanpassen van intensiteit van hulpverlening, inzetten op voortrajecten, follow-up en nazorg, mobiele zorg en outreach).
- Zet in op **samenwerking met andere netwerkpartners** binnen zorg en welzijn en andere sectoren zoals onderwijs.
- De multidisciplinaire zorgteams **maximale ruimte te bieden voor hun zorgopdrachten** en minimaal te belasten met administratie, registratie en planlast.
- **Te innoveren.**

Verlaat de strikte en fragiele manier van prestatiefinanciering. Voorzie in een financiering die:

- **Rechtszekerheid** biedt voor zorggebruikers, medewerkers en de voorziening.
- Opnieuw **kostendekkend** is voor alle zorg- en organisatie gebonden kosten. Actualiseer en indexeer de werkingssubsidies.
- Toelaat om te **investeren** in kwalitatieve, betrouwbare, duurzame en veerkrachtige infrastructuur.

- **Toegankelijkheid garandeert** voor de zorggebruiker en dus uitsluiting van zorggebruikers voorkomt.
- Alle **diagnostische en therapeutische interventies** van het multidisciplinair team gedurende het volledige revalidatietraject honoreert, van aanmelding tot nazorg.
- Toelaat om **kwaliteitsdoelstellingen** (o.a. inzake vorming en opleiding medewerkers) te realiseren.
- **Aantrekkelijk werkgeverschap en werkbaar werk** mogelijk maakt.
- **Samenwerking en expertisedeling** binnen en buiten de organisatie faciliteert en stimuleert.
- **Transparant en eenvoudig** is in functie van administratieve haalbaarheid en controleerbaarheid.
- **Maximaal duurzaam** is in functie van toekomstige noden en innovatie.

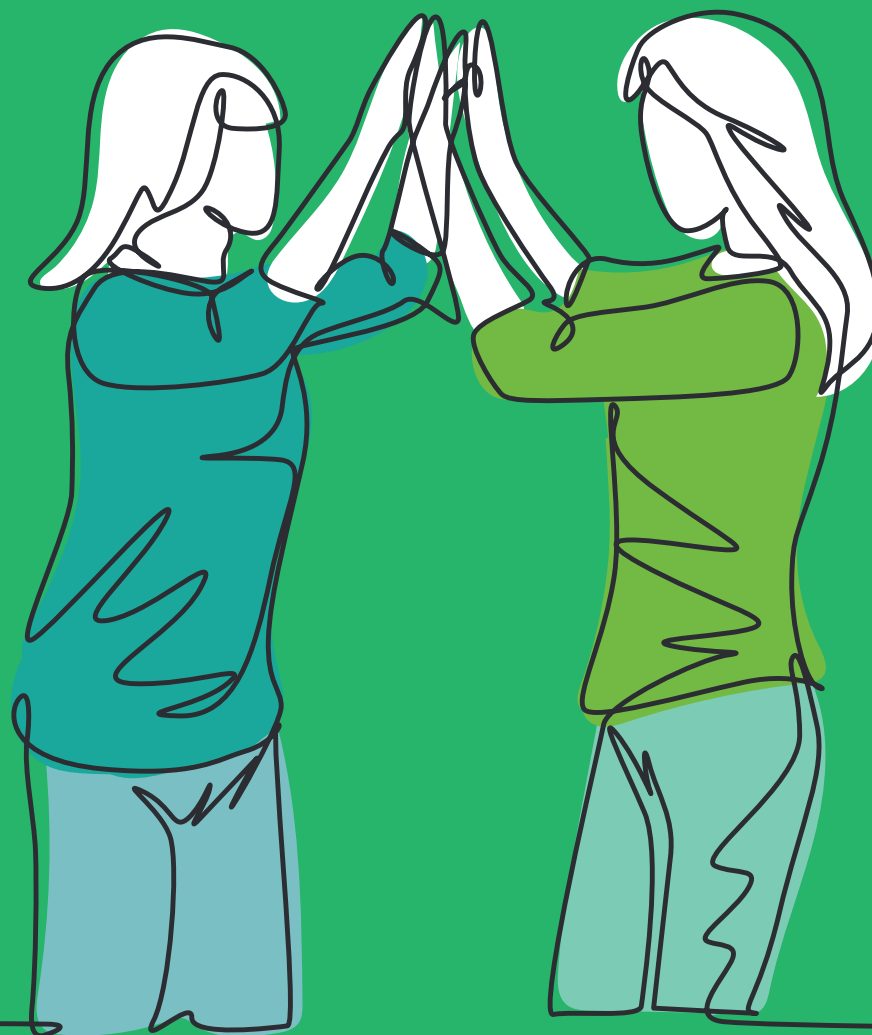
Zet verder in op de toegankelijkheid van de gespecialiseerde GGZ (geestelijke gezondheidszorg) - revalidatie

- Via uitbreiding op vlak van diagnostiek en behandeling (respectievelijk de functies D en E van het decreet geestelijke gezondheid) voor personen met complexe psychische en fysieke revalidatienoden. En in het bijzonder voor minderjarigen en hun context.
- Bouw, via gericht en data-ondersteund recurrent uitbreidingsbeleid, op die manier verder aan een **evenwichtig verspreid en toegankelijk CAR-aanbod** in Vlaanderen en Brussel.

Maak via projectmiddelen gericht ruimte voor innoverende initiatieven

- hetzij evidence based of practic based, in functie van de optimalisatie van de gespecialiseerde GGZ-revalidatie. Maar vermijd versnippering van middelen door overdadige inzet via tijdelijke projectmiddelen.



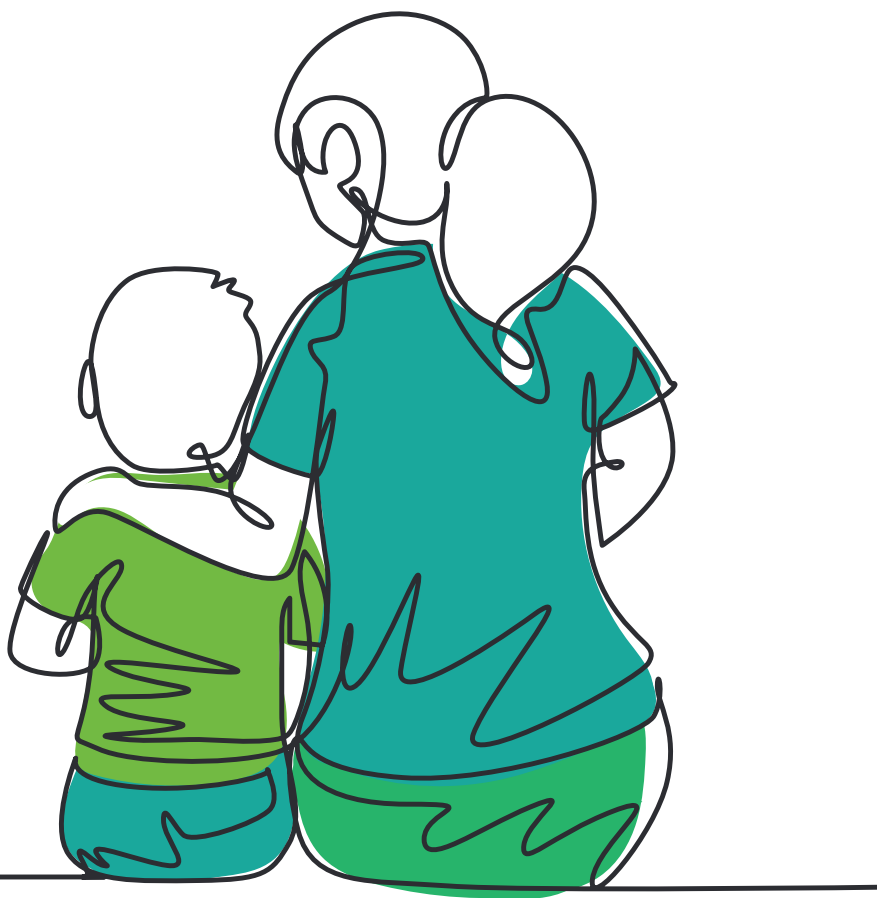


Verantwoordelijke uitgever:

Hendrik Delaruelle
Algemeen directeur

Contact:

Tobias Daneels
Stafmedewerker communicatie
tobias.daneels@vlaamswelzijnsverbond.be
+32 486 14 88 13



**VLAAMS
WELZIJNS
VERBOND**

Vlaams Welzijnsverbond vzw
Guimardstraat 1, 1040 Brussel
02 511 44 70
post@vlaamswelzijnverbond.be
www.vlaamswelzijnsverbond.be